

## Instrukcja/wytyczne uzupełniania pliku

Do obsługi skoroszytu wymagane jest użycie nie starszego pakietu Microsoft Office jak wersja 2007.

W narzędziu Excel proszę włączyć wstążkę Dewelopera poprzez wybranie opcji: *Plik / Opcje / Dostosowywanie wstążki* **Dodaj** Deweloper

1. Skoroszyt posiada udogodnienia w postaci: weryfikacji obligatoryjnych pól czy automatycznego wyliczania kwot.
2. Należy wskazać czy jest się podatnikiem / płatnikiem. Odpowiednio w komórkach F2 oraz F4 wybieramy wartość *false(falsz)* / *true(prawda)*.
3. Kolumny które muszą być wypełnione przez użytkownika: (C), (G), (H), (I), (J) oraz (D), (E), (F), (H), (K). Kolumna (M) wylicza się samoistnie na podstawie wprowadzonych formuł podobnie jak kolumna (B) która przyjmuje kolejne wartości porządkowe.
4. W zestawieniu znajdują się kolumny, które wypełniają się domyślnymi wartościami, tzn.:
  - Kolumna (B) *L.p.(id)* automatycznie przyjmuje wartość kolejnego numeru wiersza;
  - Kolumna (F) *Transakcja własna(selfTrade)* przyjmuje wartości: *false(falsz)* / *true(prawda)*, domyślnie: *false*;
5. Kolumna (C) *Data Transakcji(transactionDate)* należy wypełniać chronologicznie w formacie: RRRR-MM-DD (rok-miesiąc-dzień).
6. W kolumnie (I), (J), (K) wartość należy zawsze podawać do pełnych złotych.
7. „Nazwa podatnika” w kolumnie *nameOfTaxpayer* (D), „NIP” w kolumnie *nip* (E), „Kwota zryczałtowanego wynagrodzenia płatnika w zł” w kolumnie *amountofFlatSalary* (K) należy wypełniać jeżeli składający deklarację występuje w charakterze płatnika.
8. „Numer akcyzowy” w kolumnie *userNo* (H) wypełnia się tylko w przypadku zastosowania procedury zawieszenia poboru akcyzy.
9. W kolumnie *transactionValue* (I) „Wartość transakcji w zł” należy wpisać wartość transakcji bez kwoty podatku, stanowiącą podstawę opodatkowania; jeżeli w danym dniu było więcej transakcji z tym samym kontrahentem, z zastrzeżeniem, że w przypadku płatnika transakcje te są rozliczane na rzecz tego samego podatnika, to można podać sumę wartości tych transakcji (z tego samego dnia), pod warunkiem, że transakcje te dotyczą wyrobu o tym samym kodzie CN.
10. W kolumnie *amountofTax* (J) „Kwota podatku należnego w zł” należy podać kwotę podatku należnego od wyszczególnionych w kolumnie *transactionValue* (I) transakcji.
11. W kolumnie *amountofFlatSalary* (K) „Kwota zryczałtowanego wynagrodzenia płatnika w zł” należy wpisać kwotę zryczałtowanego wynagrodzenia płatnika z tytułu terminowego wpłacania podatku zgodnie z art. 28 ustawy – Ordynacja podatkowa.
12. „Kwota podatku należnego pomniejszona o zryczałtowane wynagrodzenie płatnika w zł” w kolumnie *taxChargeableMAPPING* (M) wyliczana jest samoistnie zgodnie z regułą biznesową. Dla kolumny (M) w rekordzie dla transakcji z tego samego dnia należy wpisać łączną kwotę podatku dla transakcji z tego samego dnia po pomniejszeniu o łączną kwotę zryczałtowanego wynagrodzenia płatnika z kolumny (K) dla transakcji z tego samego dnia, które przysługuje płatnikowi zgodnie z art.28 ustawy – Ordynacja podatkowa; jeżeli rozliczenia dokonuje podatnik kwota podatku wykazana w kolumnie (M) równa się kwocie podatku wykazanej w kolumnie (J).

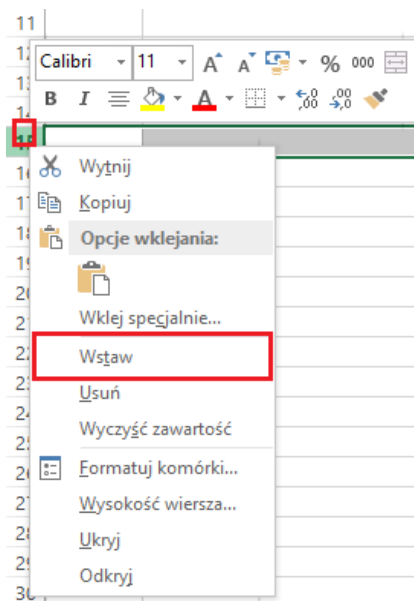
W tabeli znajdują się ukryte kolumny przechowujące domyślnie wartości. Nazwy tych kolumn pojawiają się w wygenerowanym pliku XML i muszą występować aby prawidłowo były wyświetlane dane po zaimportowaniu ich na formularzu deklaracji VAT-14 który znajduje się na platformie <https://puesc.gov.pl/> Mowa o atrybutach:

- *taxChargeable* z wartością kwotową;

Plik jest przystosowany do obsługi maksymalnie 999 pozycji. W przypadku, gdy import ma być dokonany tylko np. 3 pozycji to pozostałe puste wiersze należy usunąć (*patrz Print Screen 1*) poprzez zaznaczenie pustych **wierszy** i następnie kliknięcie prawym klawiszem myszy (na zaznaczony obszar) i wybranie opcji „**usun**”.

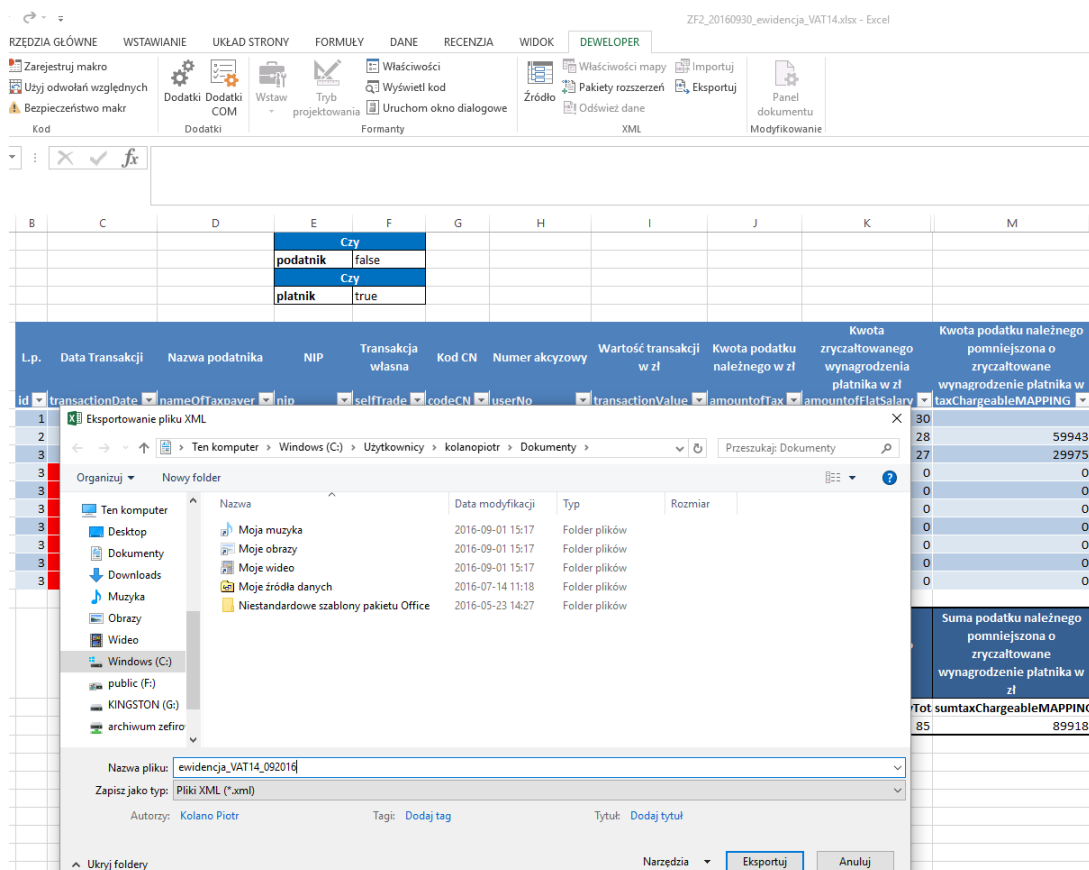
</

## Instrukcja – ZF2\_ewidencja\_VAT14.xlsx



Print Screen 2 - dodawanie wierszy tabeli


Gdy czynność usuwania zbędnych lub dodawania nowych wierszy została wykonana, we wstążce Developer klikamy **Exportuj**, wprowadzamy nazwę pliku np. ewidencja\_VAT14\_092016 i Exportujemy dane do pliku ewidencja\_VAT14\_092016.XML (patrz Print Screen 3)



Print Screen 3 - eksport do XML

Tak zapisany plik XML wczytujemy na formularzu deklaracji AKC-U w sekcji „Załącznik VAT-14/A stanowi integralną część deklaracji VAT-14” poprzez wybór opcji **Dane z pliku XML** (patrz *Print Screen 4*). Wskazujemy plik poprzez Wybierz plik a następnie klikamy na przycisku **Naciśnij**

**Załącznik VAT-14/A stanowi integralną część deklaracji VAT-14**

 Aby dowiedzieć się, jak korzystać z sekcji powtarzalnych, naciśnij znak 'i'.

\* Import z pliku XML

**Dane z pliku XML** ▼

Proszę wybrać sposób uzupełnienia sekcji wewnątrzwspólnotowego nabycia paliw silnikowych

**Wybierz plik** Nie wybrano pliku **Naciśnij**

Uwaga

W momencie wyboru 'importowanie pliku xml', proszę pamiętać aby nie uzupełniać żadnego powtórzenia sekcji z wyrobami ręcznie

[Pobierz skoroszyt do prowadzenia ewidencji VAT-14](#)

*Print Screen 4 - import pliku XML na formularzu AKC-U, na platformie puec.gov.pl*

Należy pamiętać aby importowany plik XML zawierał poprawne dane.